

华金期货黑色原料周报

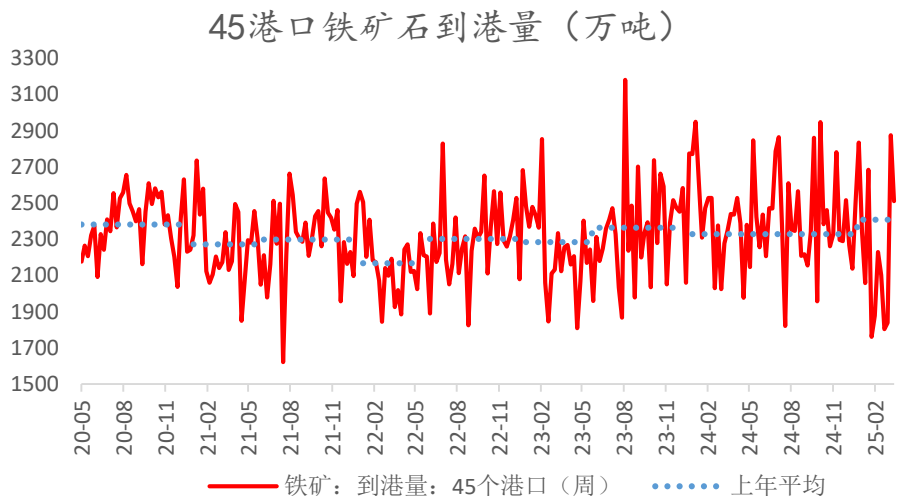
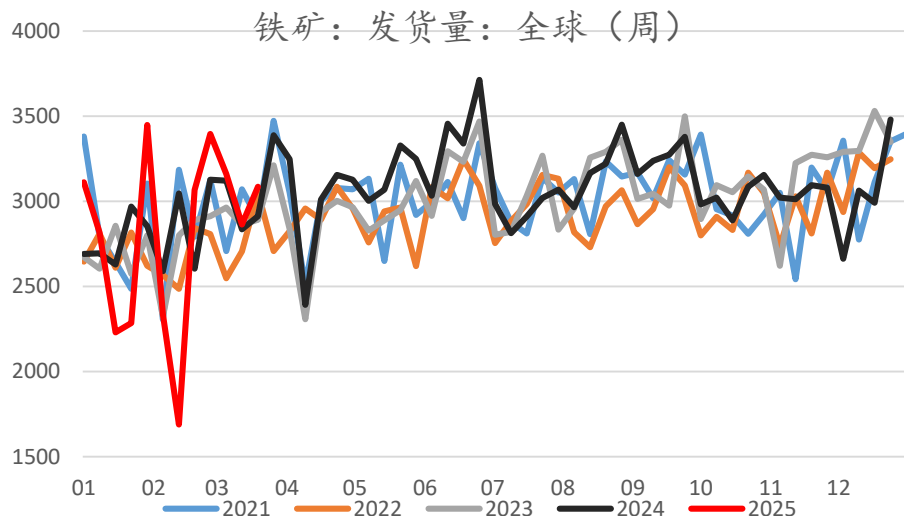
华金期货 研究院

2025/3/28

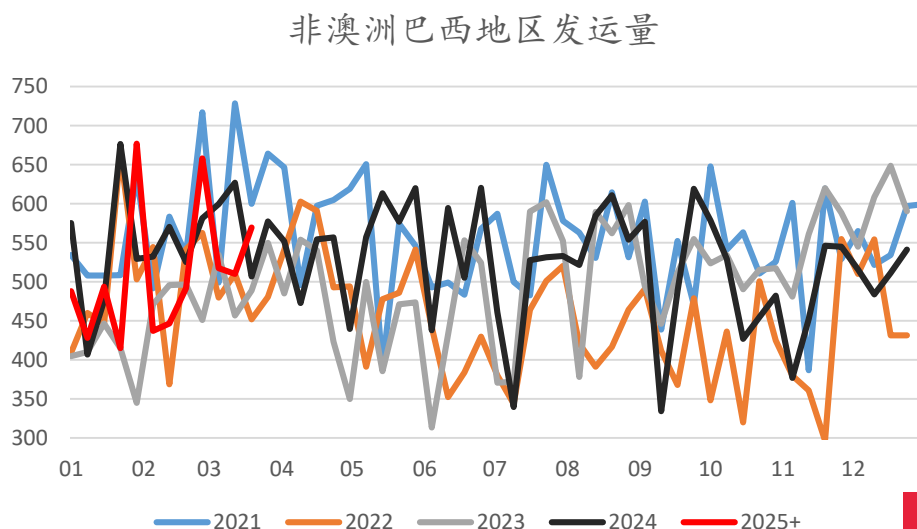
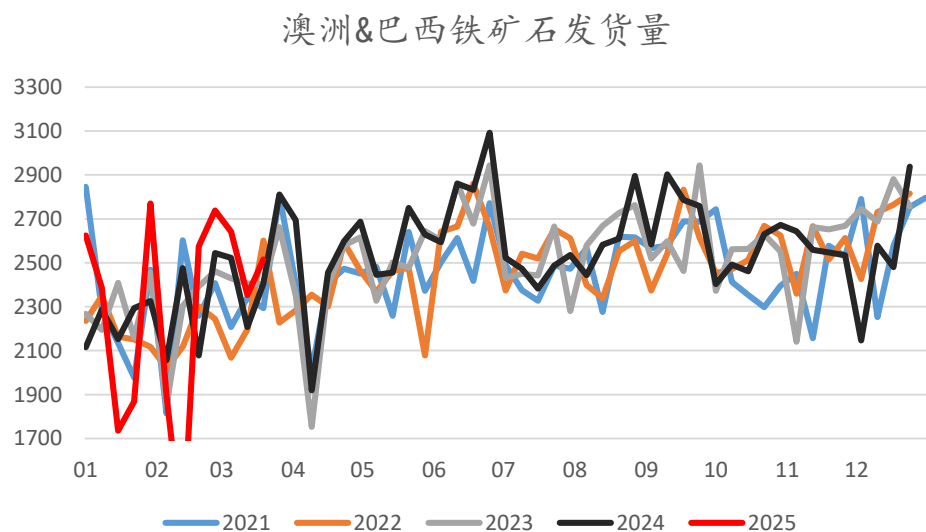
铁矿周度汇总

铁矿石	供应	海外发运维持在正常水平，本周澳巴发运小幅回升，非主流发运亦小幅回升，国产铁精粉产量保持稳定，关注海外发运变化。
	需求	钢厂利润尚可，预计铁水产量仍将会保持在高位，持续关注产量端变化。
	库存	疏港量持续回升，下游按需补库，烧结粉库存维持在低位，需求端仍有小幅回升空间，预计港口库存保持平稳略增。
	基差与价差	青岛港pb粉低位反弹，主力合约冲高后震荡。
	总结	铁水产量持续回升，钢厂烧结粉库存较低，整体刚需仍在且仍有回升空间，节前预计仍将保持一定韧性。
	风险因素	成材需求再度大幅回落，铁水产量持续维持在低位。

一、铁矿石海外供应

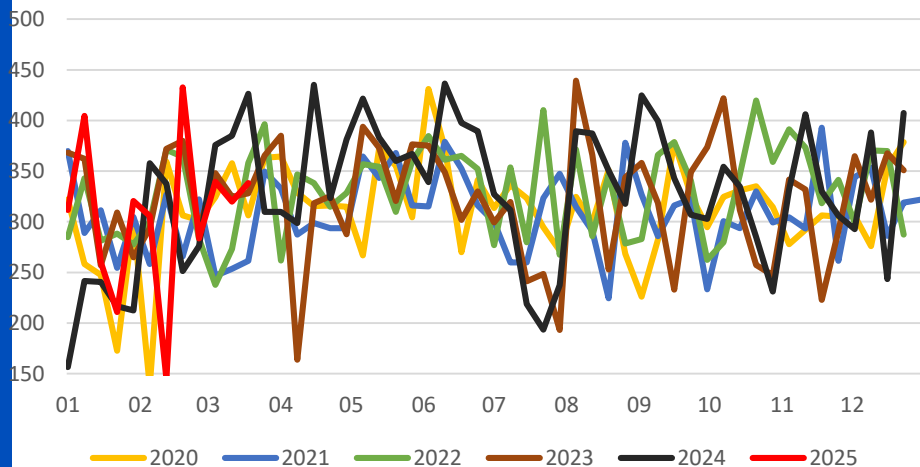


澳巴发运维持在正常水平，本期回升161.5万吨至2515.2万吨，非澳巴地区回落至均值水平，本周回升59.4万吨至569.5万吨左右，预计到港量二季度将会保持平均水平。

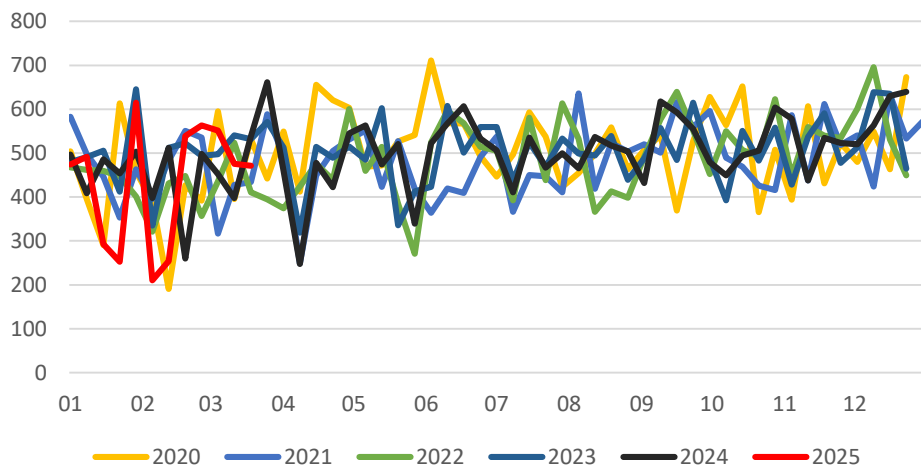


二、四大矿山发运

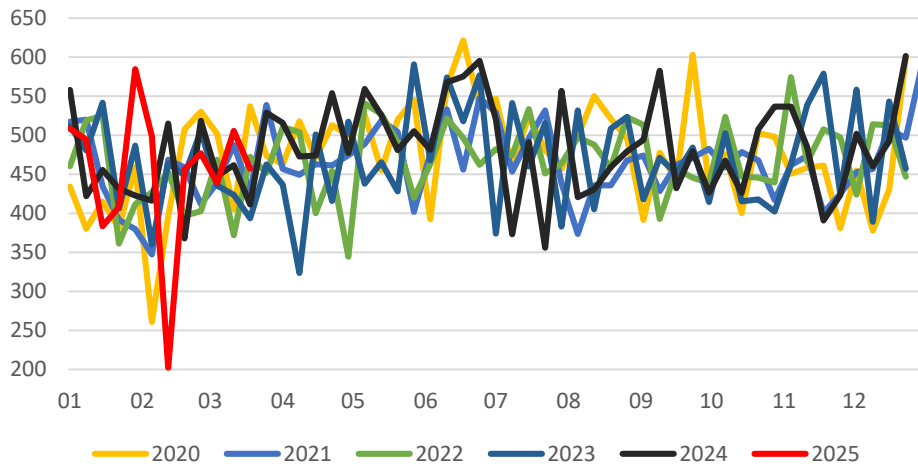
铁矿：发销量：FMG→中国（周）



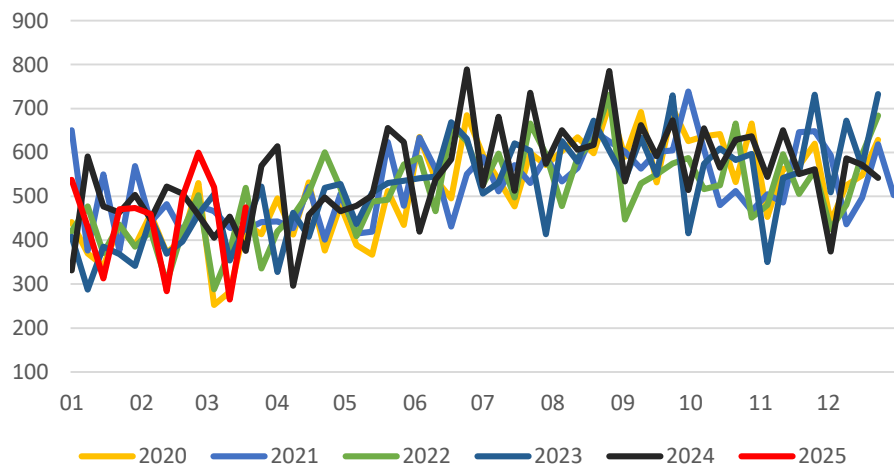
铁矿：发销量：力拓→中国（周）



铁矿：发销量：BHP→中国（周）



铁矿：发销量：巴西：淡水河谷（周）



Fortescue2024年Q4铁矿石发运达4890万吨，环比增加3.56%，2025财年的发运目标指导量为1.9-2亿吨。

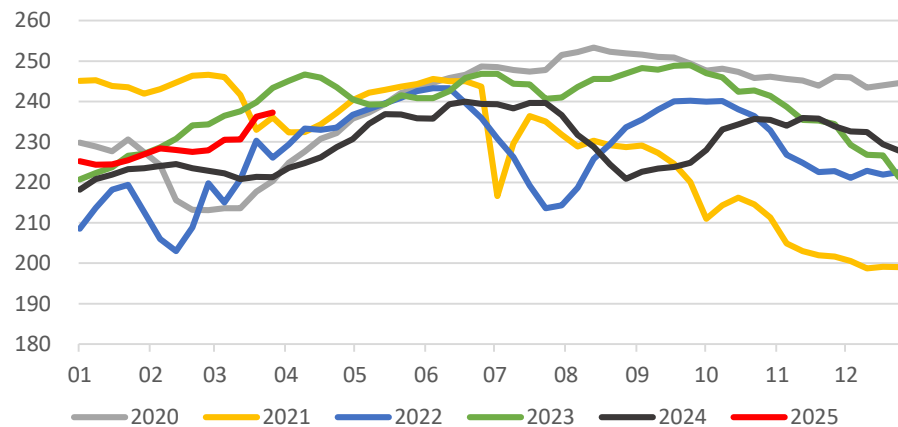
淡水河谷Q4铁矿石产量8527万吨，同比减少4.6%。全年产量达到预计上限且上调2025年产量目标至3.25-3.35亿吨。

力拓Q4铁矿石产量8650万吨，同比减少1%。发运量为8570万吨，同比减少1%。维持2025年发运量目标3.23-3.38亿吨不变。

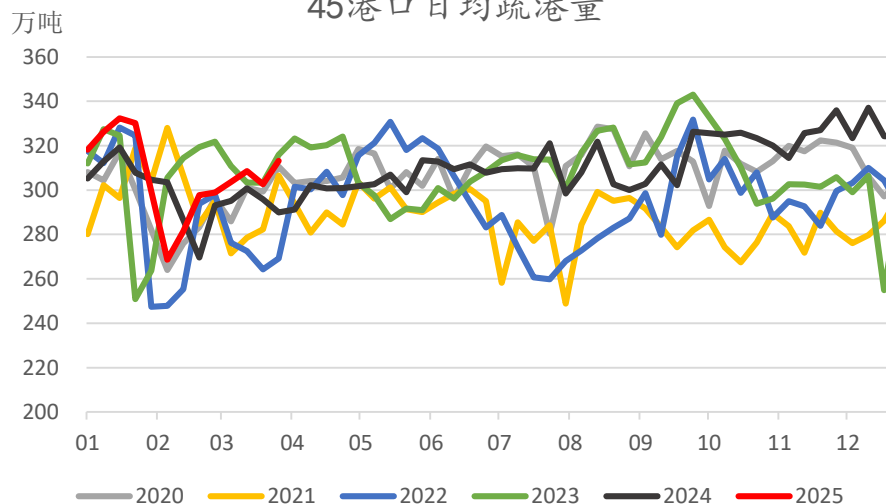
必和必拓Q4皮尔巴拉业务铁矿石产为7307.1万吨，同比增加0.6%。维持2025财年铁矿石目标指导量2.82-2.94亿吨不变。

三、铁矿石需求

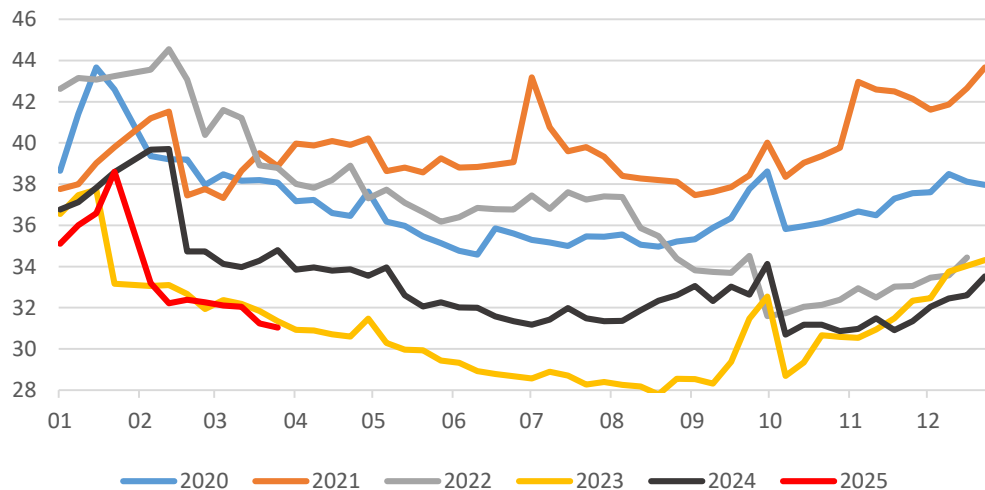
247家钢厂铁水产量 (万吨)



45港口日均疏港量

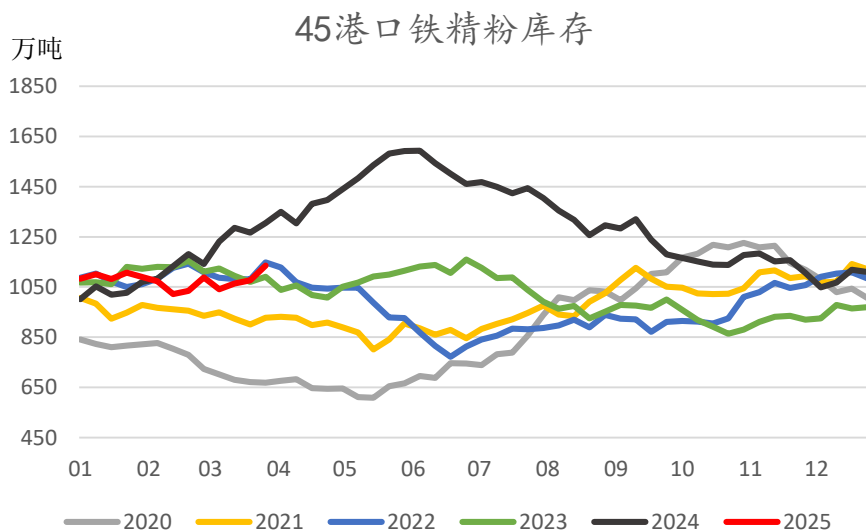
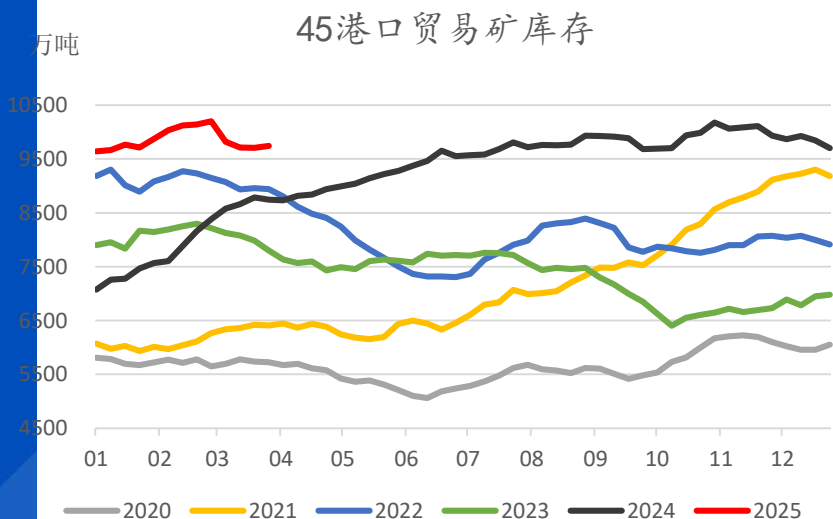
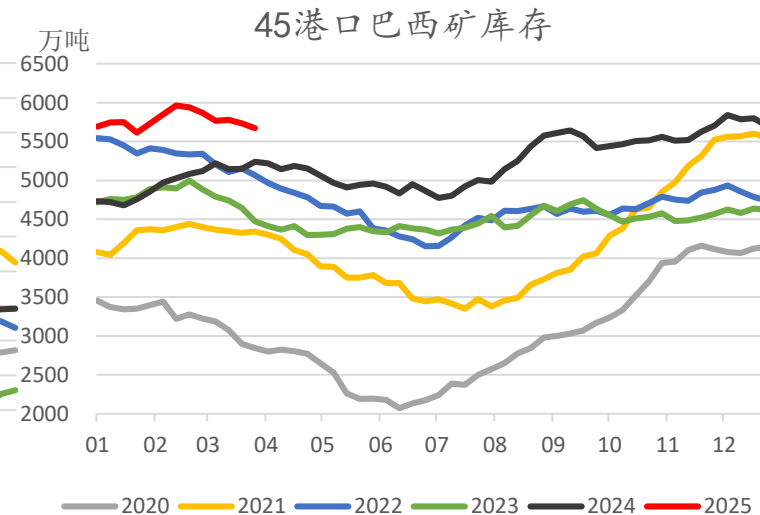
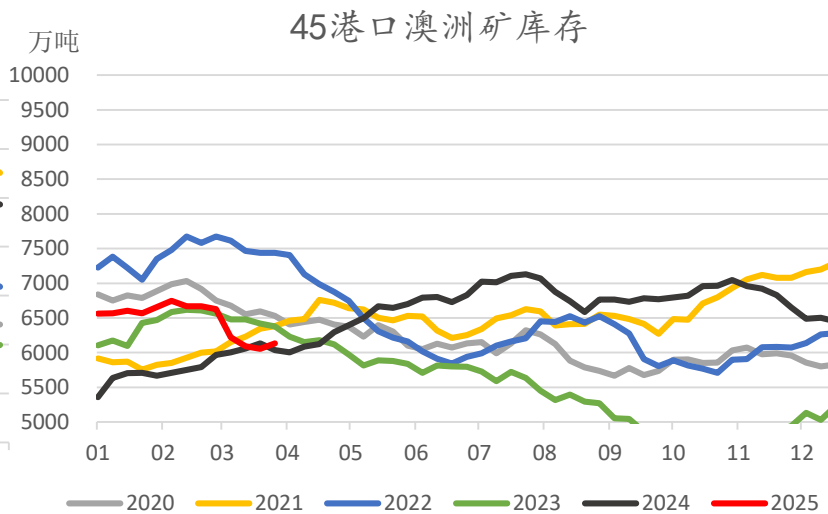
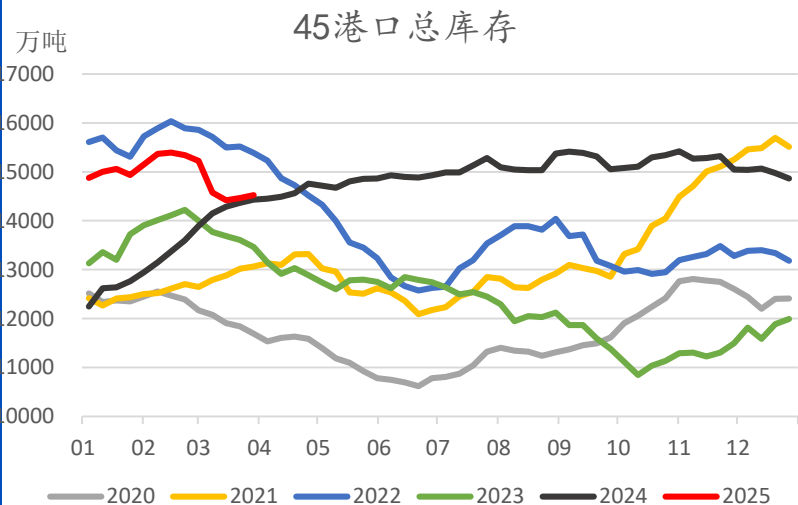


铁矿库存消费比：247家钢铁企业



本周铁水产量继续小幅回升，预计仍将保持在较高水平，本周回升1.02万吨至237.28万吨左右，库存消费比震荡回落，疏港量小幅抬升，下游按需补库。

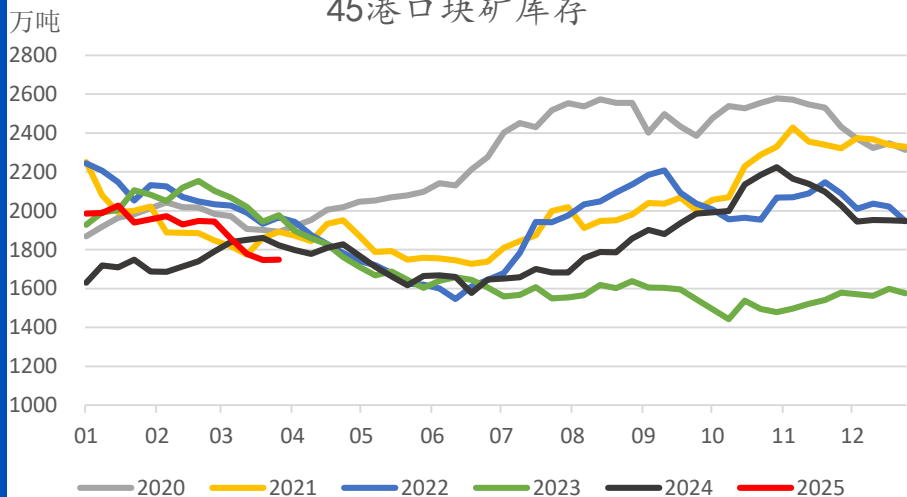
四、铁矿石库存



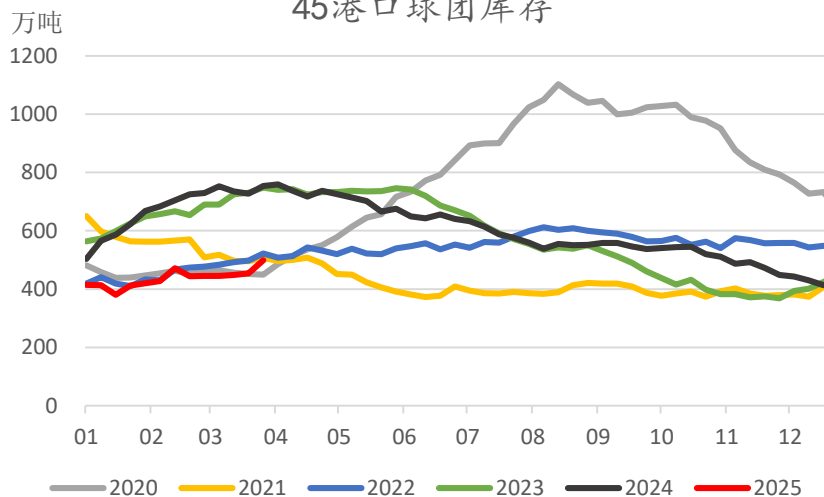
烧结粉库存维持在低位，港口总库存本周保持平稳，整体水平仍较高，预计仍将保持平稳略增状态，港口总库存本周回升57.91万吨至14520.4万吨。

四、铁矿石库存

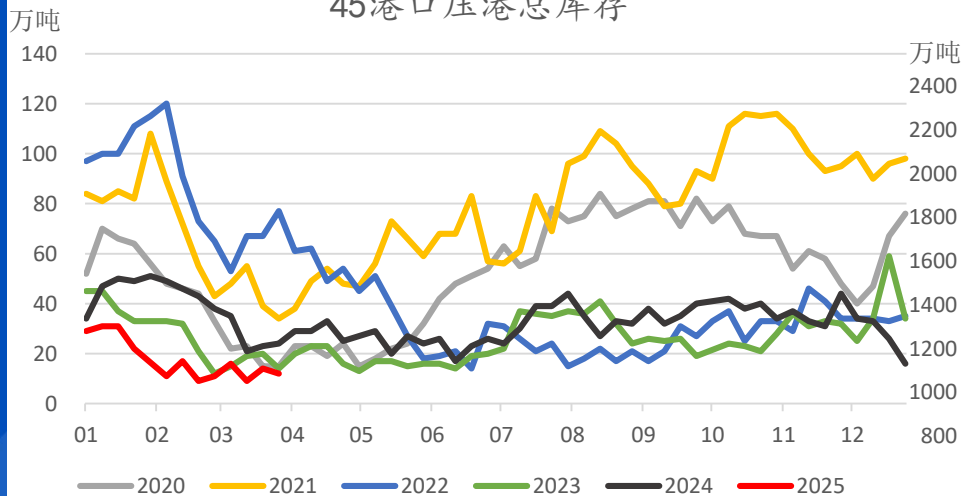
45港口块矿库存



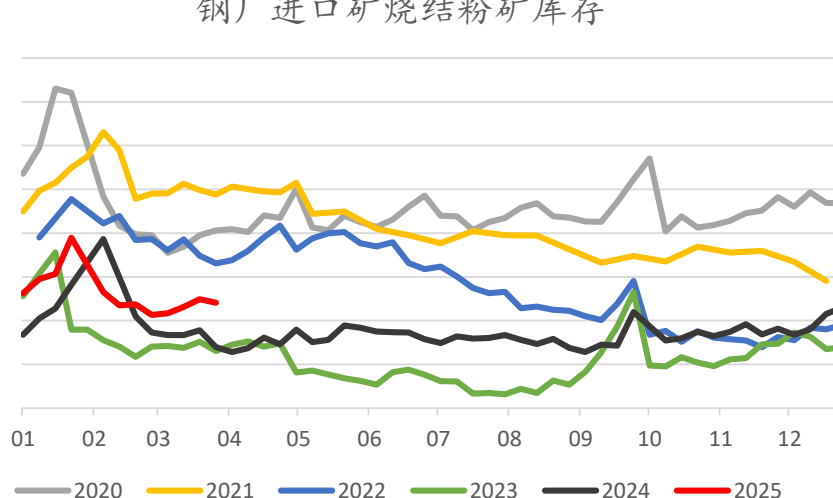
45港口球团库存



45港口压港总库存

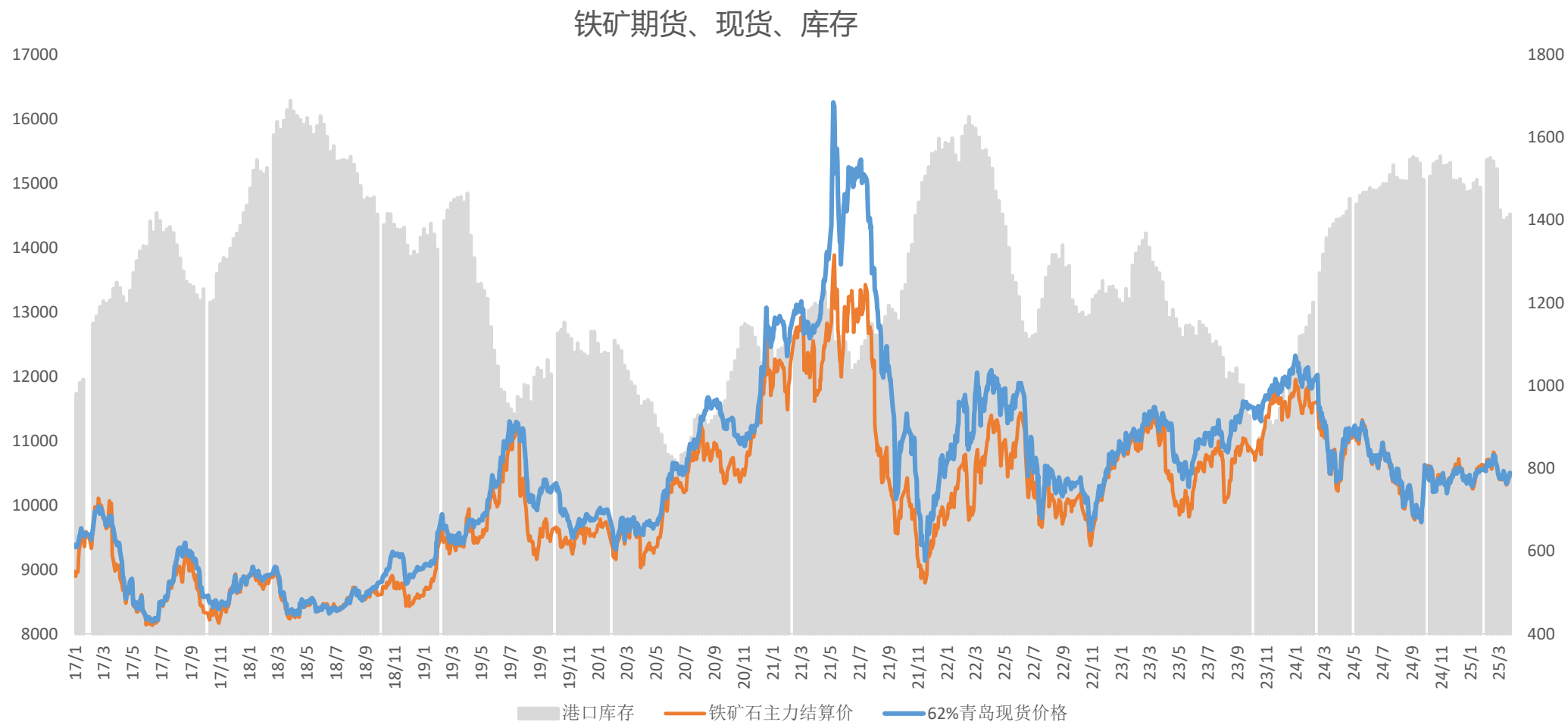


钢厂进口矿烧结粉矿库存



钢厂进口烧结粉库存稳中有降，本周回落16.17万吨至1281.21万吨，铁水产量仍将维持在高位，重点关注钢厂利润的动态平衡与产量的变化。

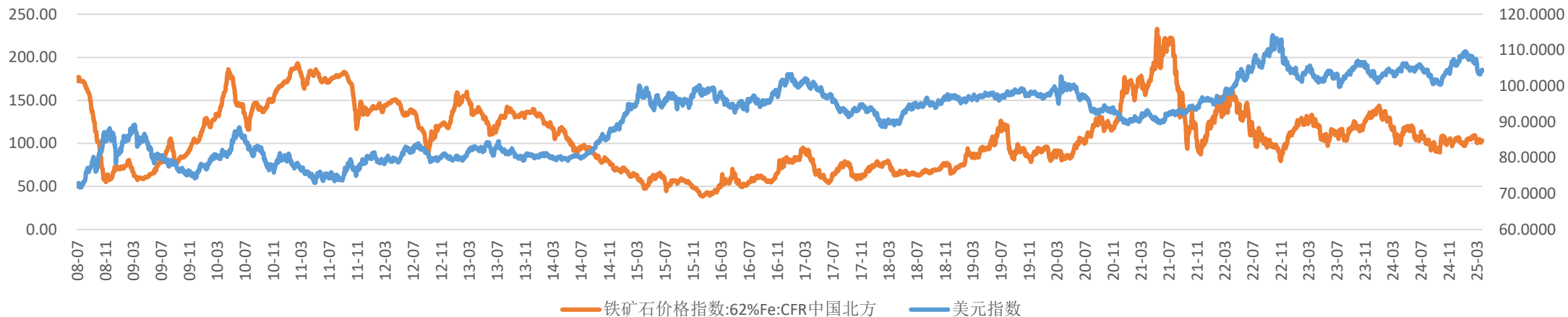
五、铁矿石期现货结构



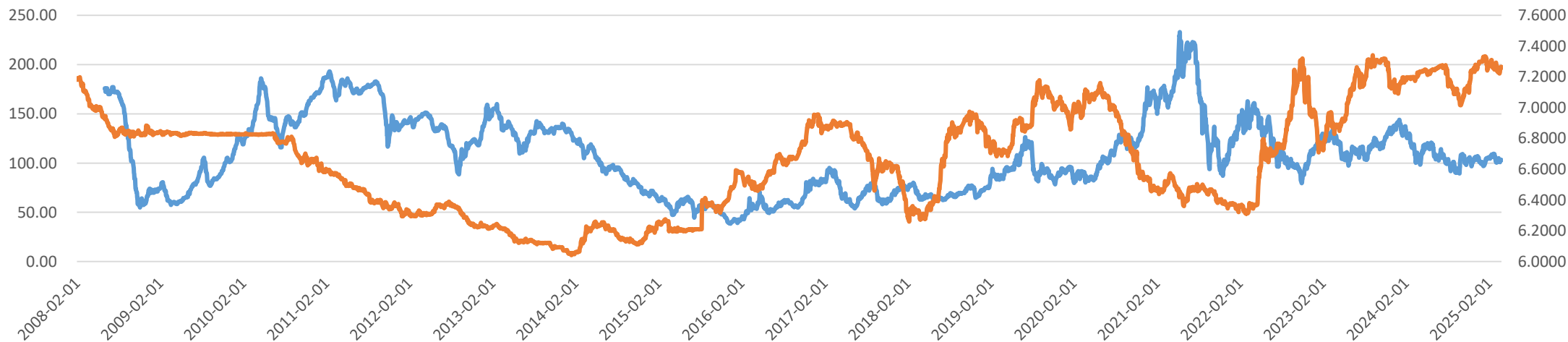
期现低位反弹，下游刚需仍在，预计价格短期仍将保持一定韧性，关注产量与利润的动态平衡。

六、铁矿石与外汇关系

铁矿与美元对比



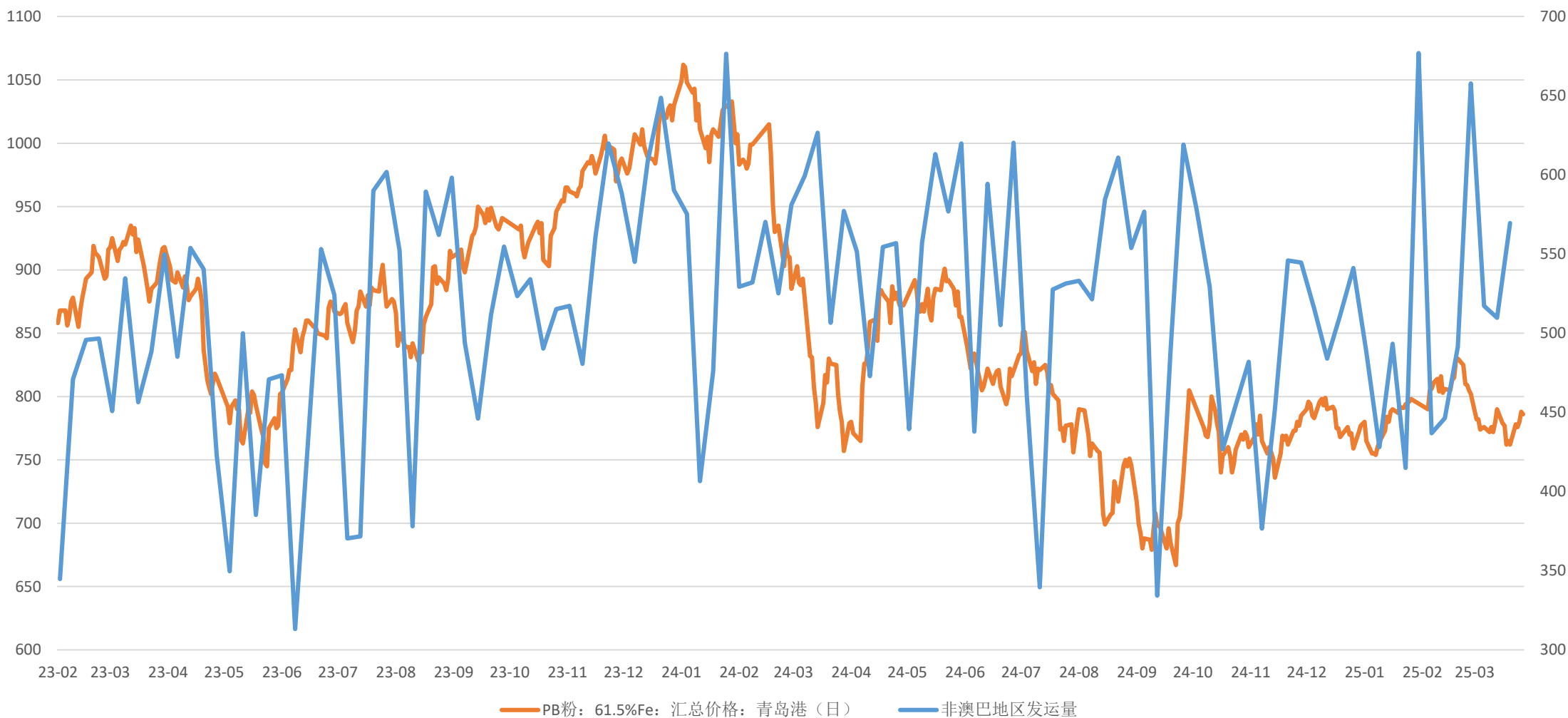
铁矿与人民币兑美元即期汇率



美经济数据不佳，美衰退预期再起，市场预期年内有2-3次降息，美元指数高位回落。

七、铁矿与非主流地区发运

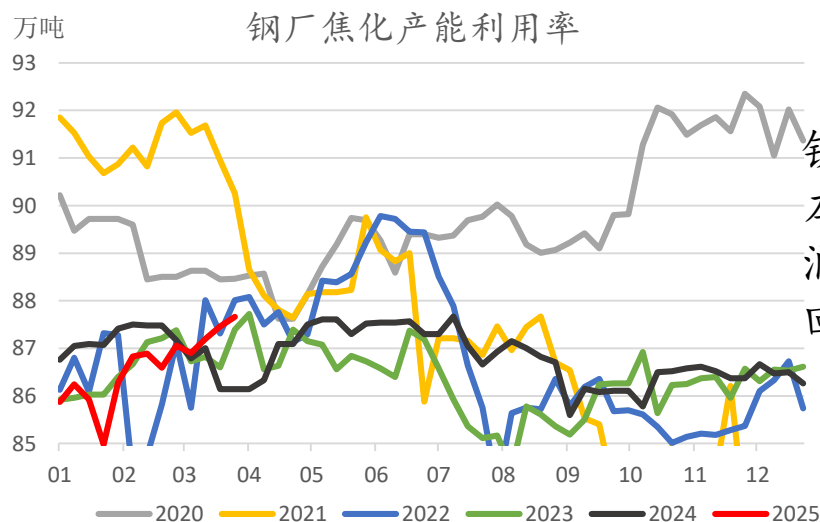
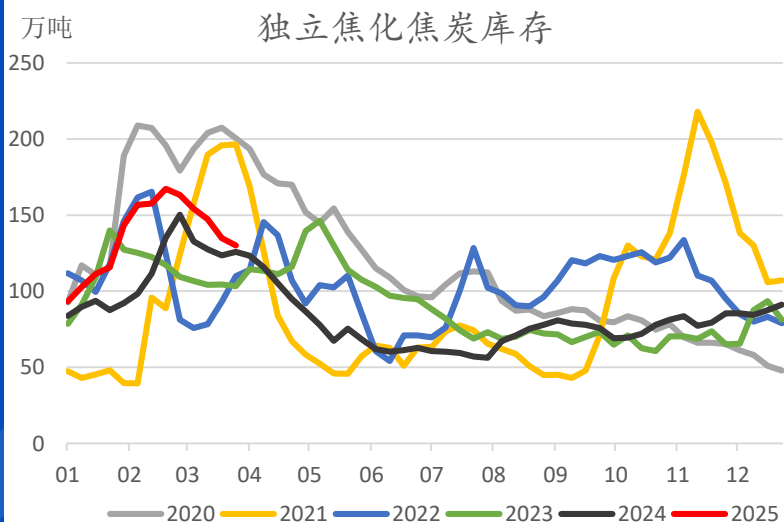
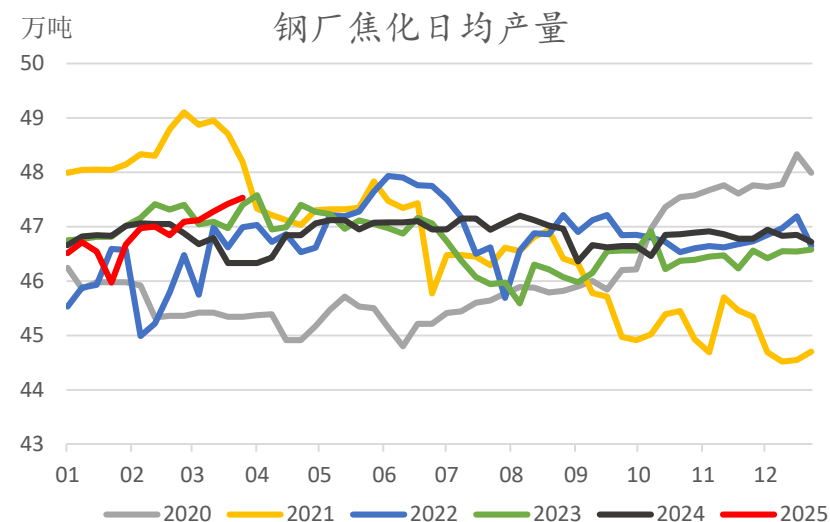
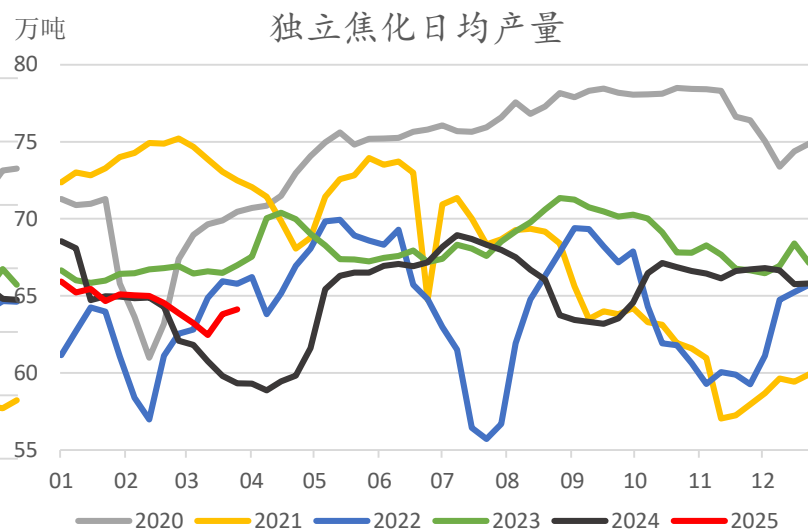
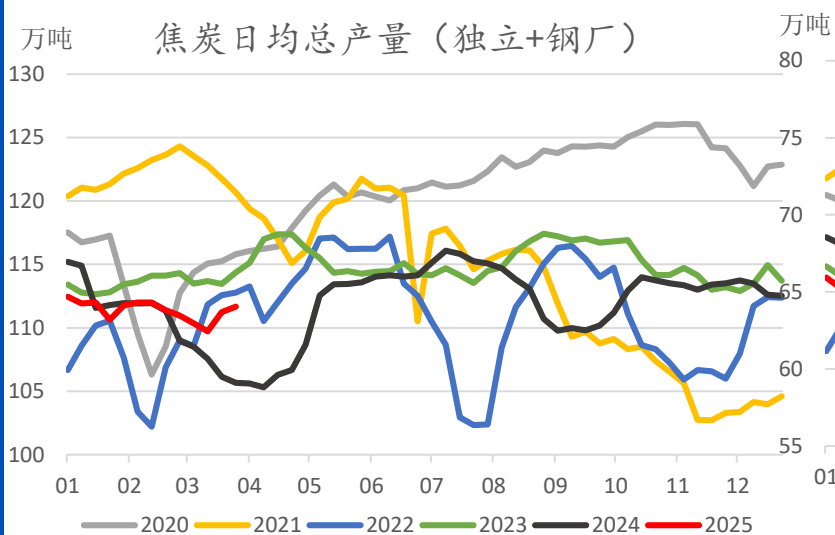
非主流发运与铁矿价格



双焦周度汇总

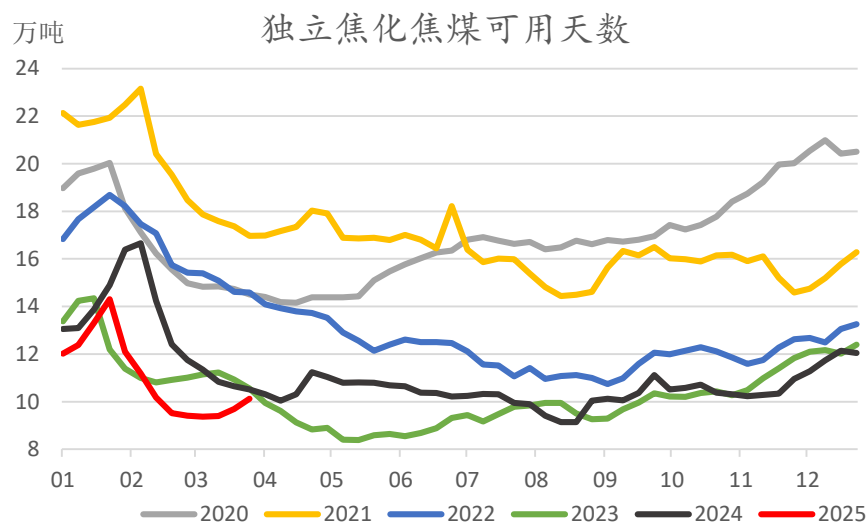
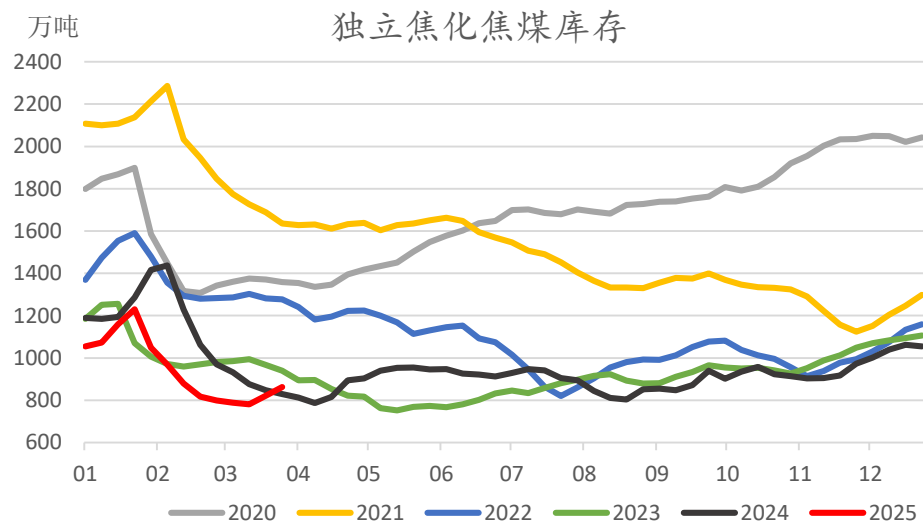
焦煤焦炭	供应	甘其毛都口岸通关车数维持在880车左右，策克口岸本周通关车次在600车左右，整体通关车数较为稳健，持续关注通关情况。
	需求	铁水产量维持在高位且仍有空间，焦化利润持续为负，焦炭产量低位回升，整体水平仍旧较低。
	库存	矿山精煤库存维持在高位，口岸库存仍在高位，下游库存略有回升但整体水平较低。
	现货价格与基差	焦煤现货低位震荡，期货价格大幅回落后反弹，期现基差有所收窄。
	总结	蒙煤通关车数保持稳定，口岸库存整体水平较高，供应端过剩明显，期现价格均无持续反弹动能，关注供给端减量的可能性。
	风险因素	监管因素 铁水产量超预期回落

一、焦煤需求与焦炭供应

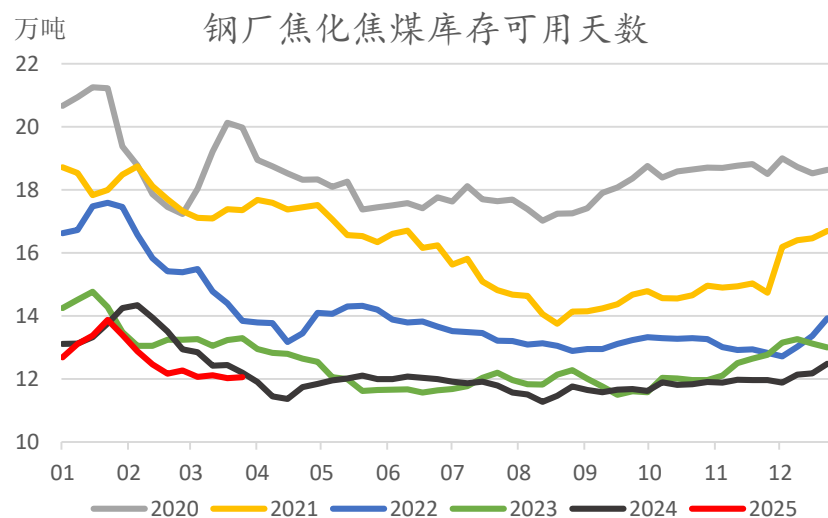
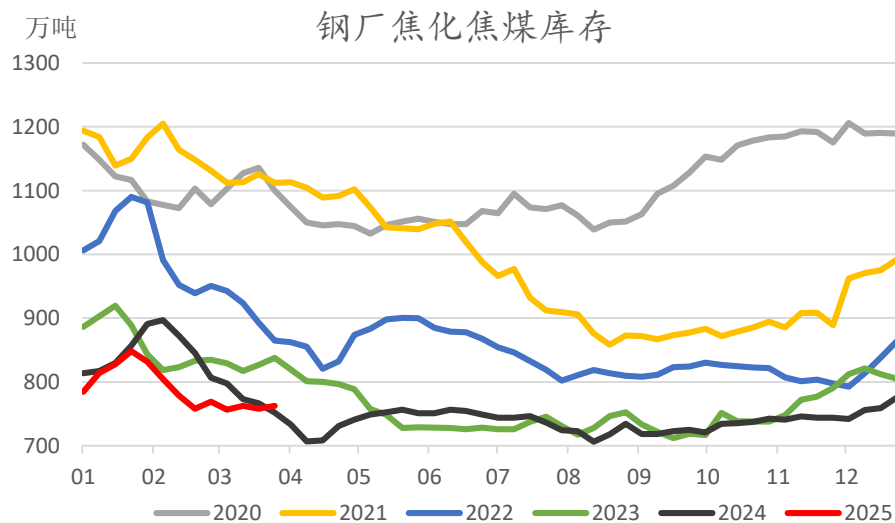


铁水产量预计仍将保持在高位，本周位于同期较高水平，焦炭利润持续为负，预计产量难以持续回升。

二、焦化焦煤库存

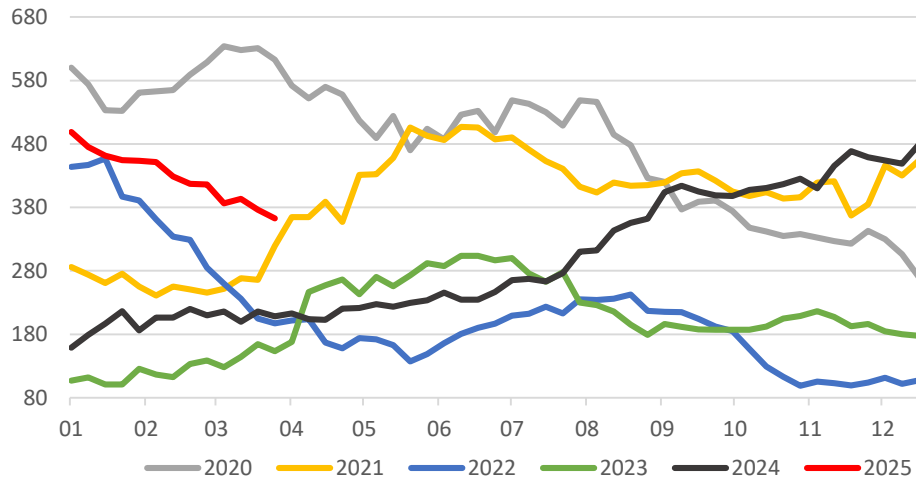


独立焦化焦煤库存低位回升，本周回升40.66万吨至862.88万吨，钢厂焦化焦煤库存本周小幅回升4.86万吨至762.68万吨左右，整体位于同期低位。

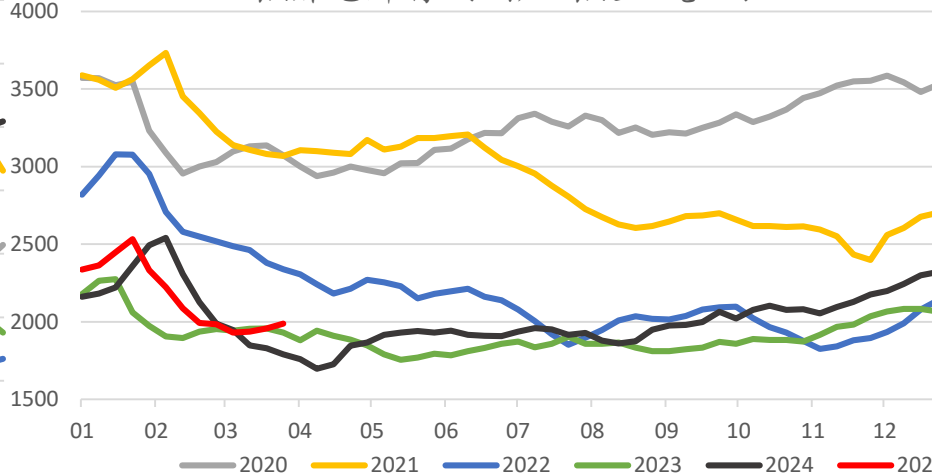


二、焦煤库存

港口进口焦煤库存

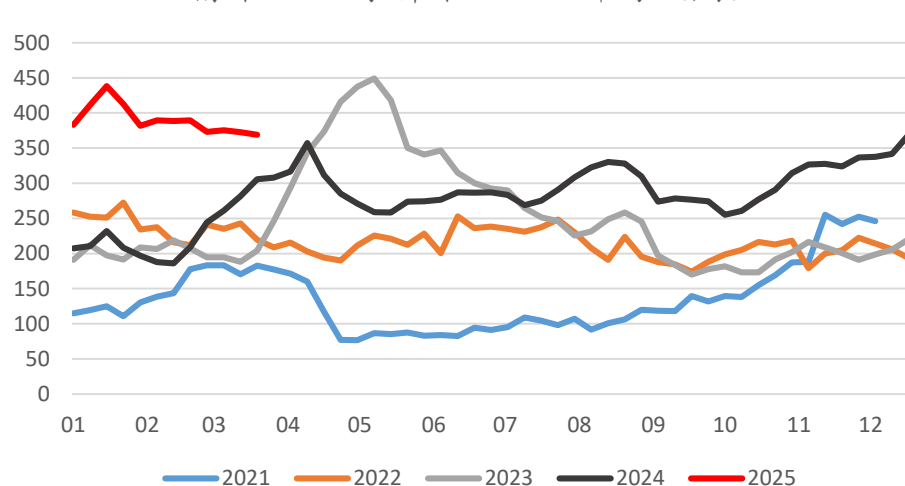


焦煤总库存 (钢厂+焦企+港口)

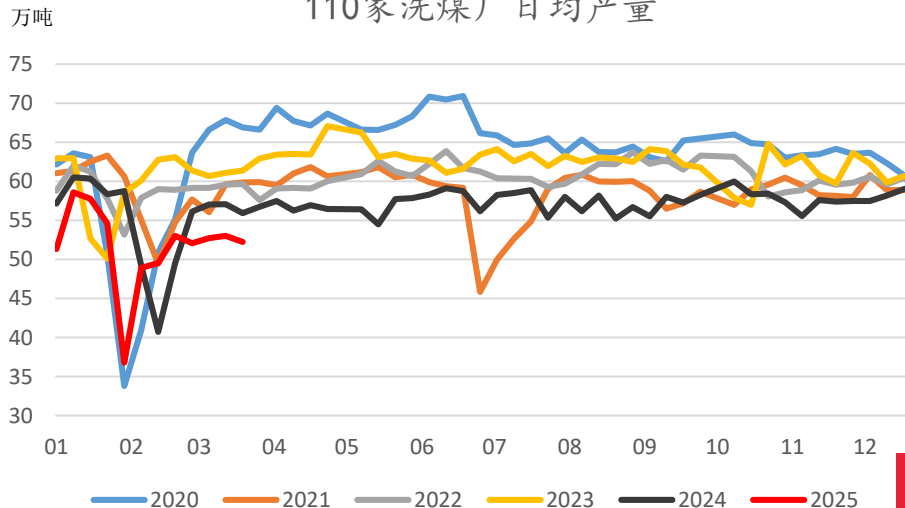


港口进口焦煤库存持续回落，本周小幅回落13.76万吨至362.66万吨，矿山精煤库存整体水平较高。

精煤：523家样本矿山：库存（周）



110家洗煤厂日均产量



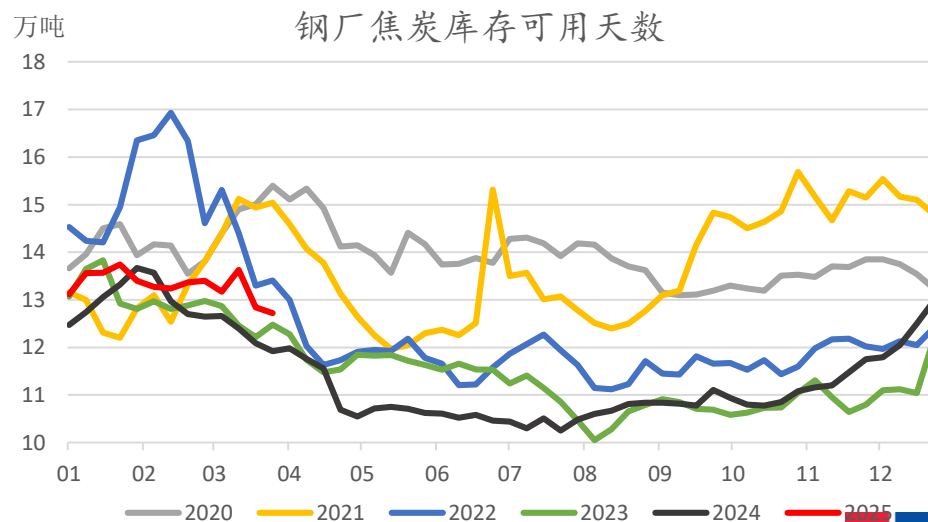
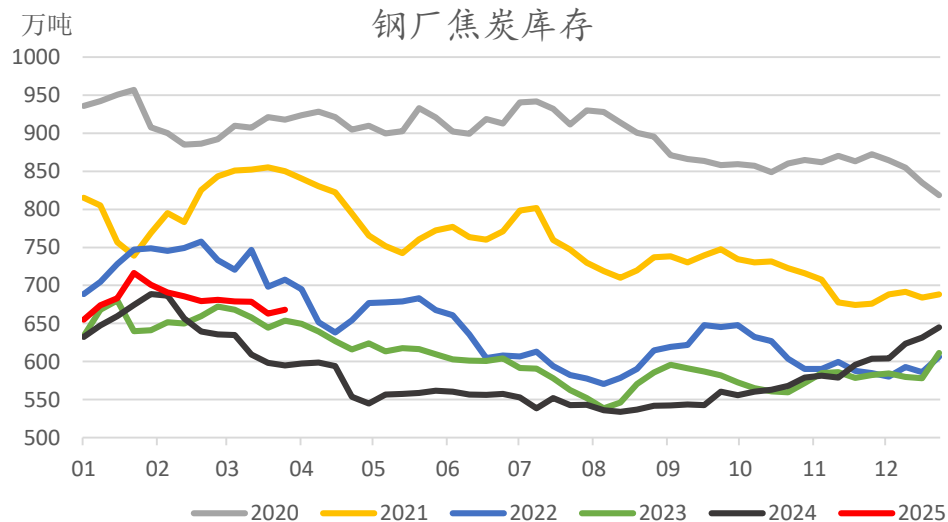
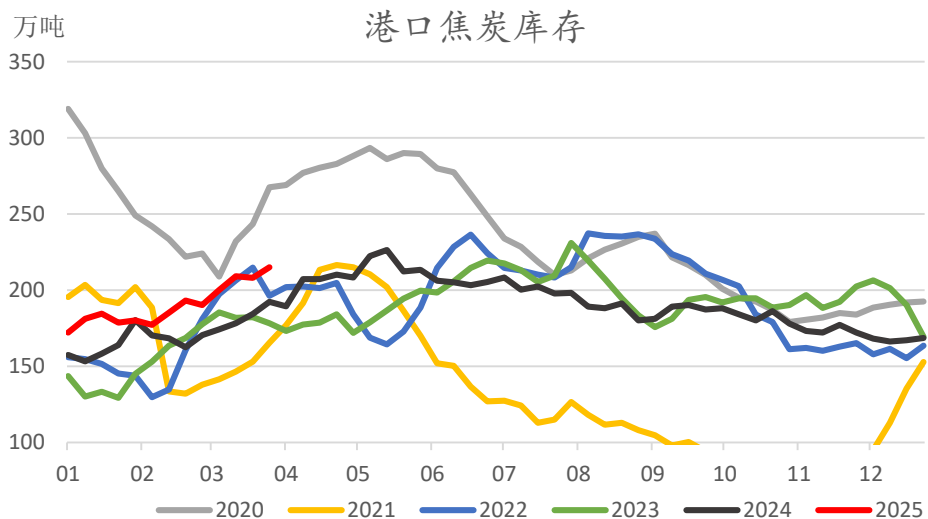
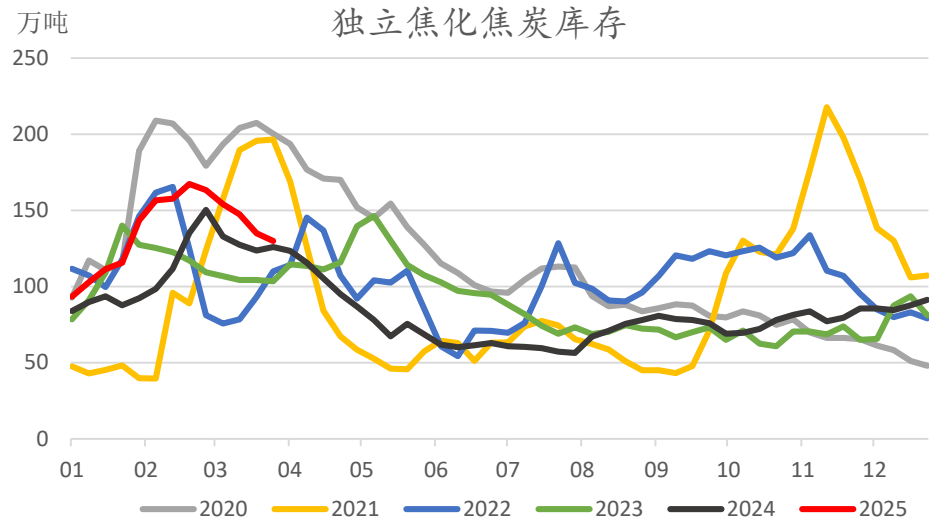
三、焦煤期限结构

焦煤期限结构



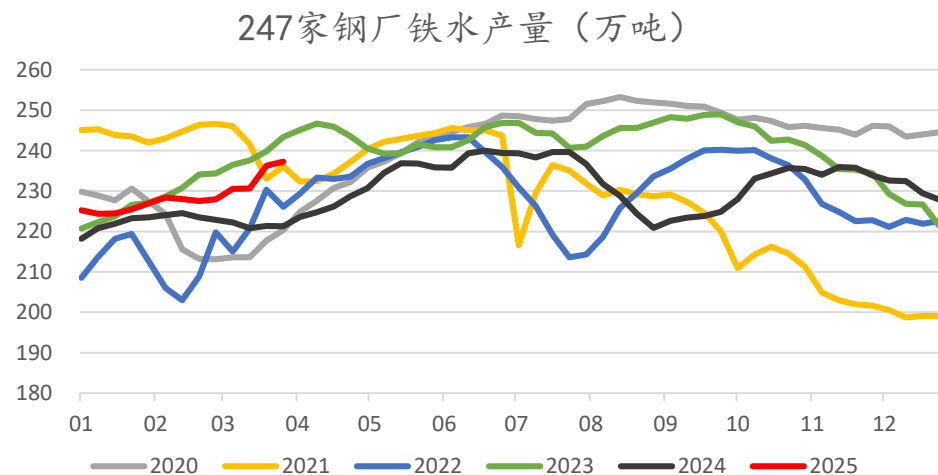
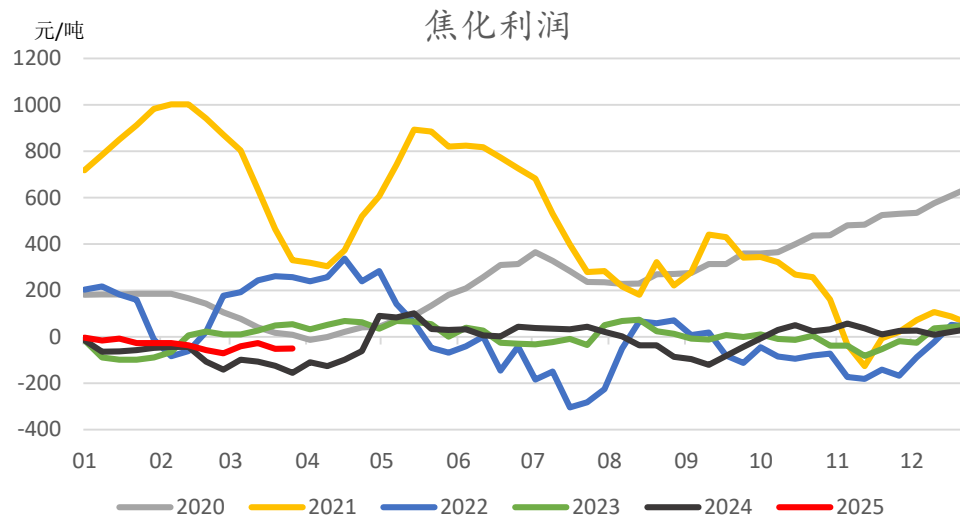
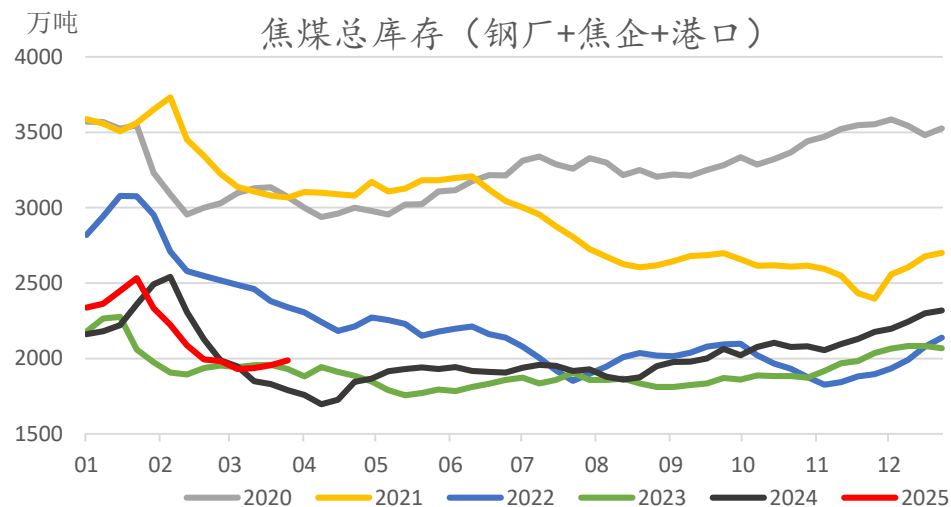
供给过剩明显，05合约持续回落，下游接货意愿较差，短期难见实质性拐点。

四、焦炭库存



焦炭提降第11轮50元/吨落地。利润持续为负，独立焦化产量整体水平较低，库存持续回落，关注情绪变化。

四、焦炭库存与相关



本周焦炭总库存无较大变化，铁水产
产量小幅回升1.02万吨至237.38万
吨，焦化本周全国平均盈利-50元/
吨左右。

五、焦炭期限结构

一张图看焦炭期货、现货、库存



焦炭期货探底回升，现货保持平稳，期货呈现升水结构。

免责声明

本报告仅供本公司客户使用。本报告仅在相关法律许可的情况下发放，并仅为提供信息而发放，概不构成任何广告。

本报告的信息来源于已公开的资料，本公司对该等信息的准确性、完整性或可靠性不作任何保证。本报告所载的资料、意见及推测仅反映本公司于发布本报告当日的判断。在不同时期，本公司可发出与本报告所载资料、意见及推测不一致的报告。本公司不保证本报告所含信息保持在最新状态。同时，本公司对本报告所含信息可在不发出通知的情形下做出修改，投资者应当自行关注相应的更新或修改。

在任何情况下，本报告中的信息或所表述的意见均不构成对任何人的投资建议。在任何情况下，本公司、本公司员工或者关联机构不承诺投资者一定获利，不与投资者分享投资收益，也不对任何人因使用本报告中的任何内容所引致的任何损失负任何责任。投资者务必注意，其据此做出的任何投资决策与本公司、本公司员工或者关联机构无关。

市场有风险，投资需谨慎。投资者不应将本报告为作出投资决策的惟一参考因素，亦不应认为本报告可以取代自己的判断。本报告版权仅为本公司所有，未经书面许可，任何机构和个人不得以任何形式翻版、复制、发表或引用。如征得本公司同意进行引用、刊发的，需在允许的范围内使用，并注明出处，且不得对本报告进行任何有悖原意的引用、删节和修改。

研究员： 高光奇 执业资格证号： F03112732 /Z0018724

华金期货有限公司

经营范围：商品期货经纪、金融期货经纪、资产管理、期货交易咨询

地址：天津市和平区五大道街南京路183号世纪都会商厦办公楼22层

电话：400-995-5889

网站：www.huajinqh.com

